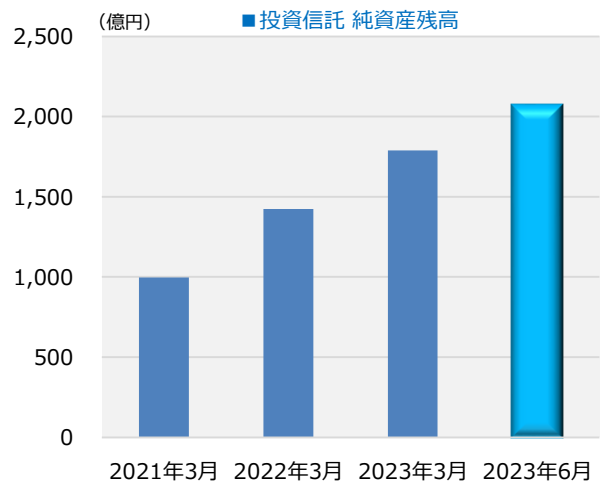
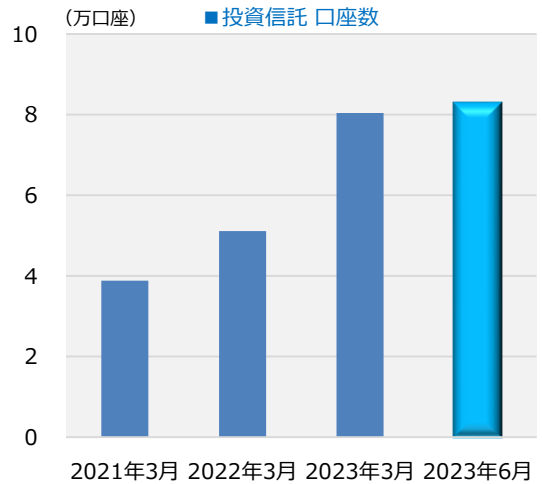


お客さま本位の業務運営に関する取組状況【投資信託】（2023年6月末現在）

- 当行では、投資信託を分散投資の中核商品として位置付けております。これから資産形成を始めるお客さまには毎月決まった日に決まった金額で「投信積立」ができる商品、まとまった資金で運用をご希望のお客さまには時間分散の仕組みを入れた商品など、銘柄分散・時間分散を踏まえたご提案をいたします。
- 2023年6月末時点における投資信託に関する成果指標は以下の通りです。
(2023年3月末時点の成果指標につきましては、2023年5月公表[「お客さま本位の業務運営に関する取組状況」](#)をご覧ください)

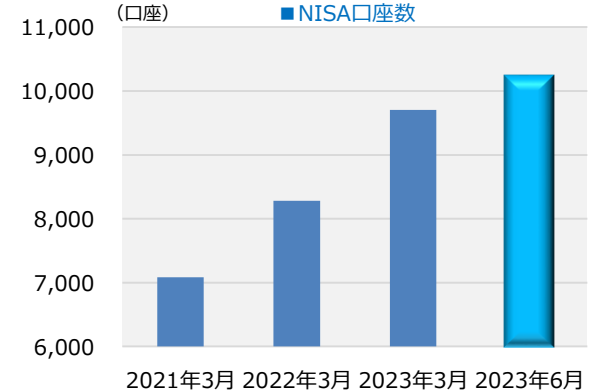
成果指標④ 投資信託の口座数と純資産残高

➢ 2023年6月末時点において、投資信託の口座数は同年3月末比102.9%、純資産残高は2,000億円を超え、同年3月末比115.6%となっております。



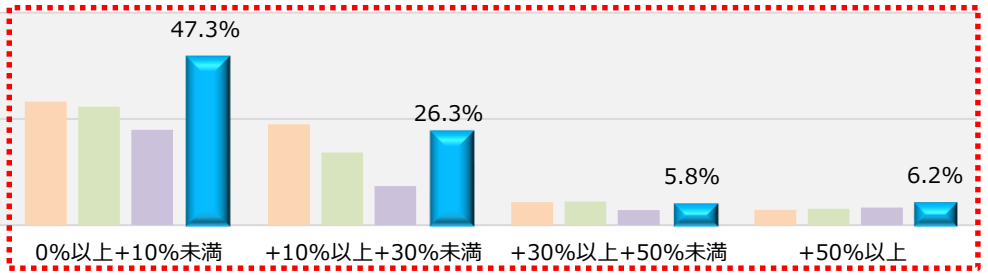
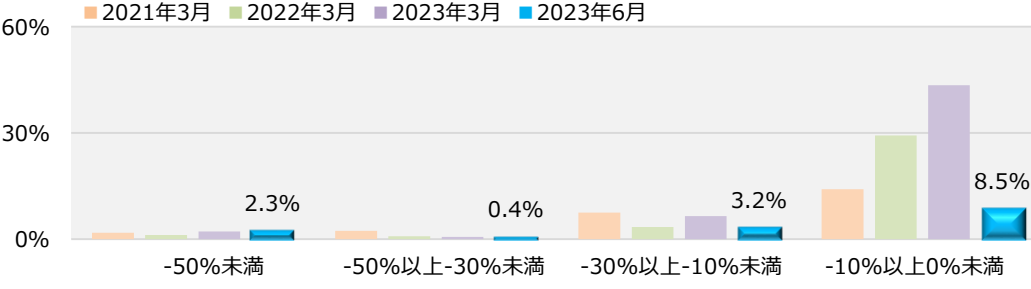
成果指標⑤ NISA口座数

➢ 2023年6月末時点において、NISA口座数は同年3月末比105.5%となっております。
➢ 2024年1月から始まる新しいNISA制度を多くのお客さまにご利用していただけるよう、新NISA制度対応の商品の取扱いを増やしてまいります。



成果指標⑥ 投資信託の運用損益別顧客比率【共通KPI】

➢ 2023年6月末時点において、投資信託を保有されているお客さまのうち、85.6%のお客さまが運用損益プラスとなっております。



運用損益がプラスのお客さま

2021年3月	2022年3月	2023年3月	2023年6月
74.3%	65.3%	47.2%	85.6%

【共通KPI】：2018年6月に金融庁から公表された「投資信託の販売会社における比較可能な成果指標」、解約済投資信託の損益は含んでおりません